

Werken aan een professionele schoolcultuur met Lesson Study

Een onderzoek naar de percepties van docenten ten aanzien van de schoolcultuur en schoolcondities alsmede hun competentiebeleving (self-efficacy)

Tijmen Schipper MSc

Dr. Siebrich de Vries

Dr. Sui Lin Goei

Prof. dr. Klaas van Veen

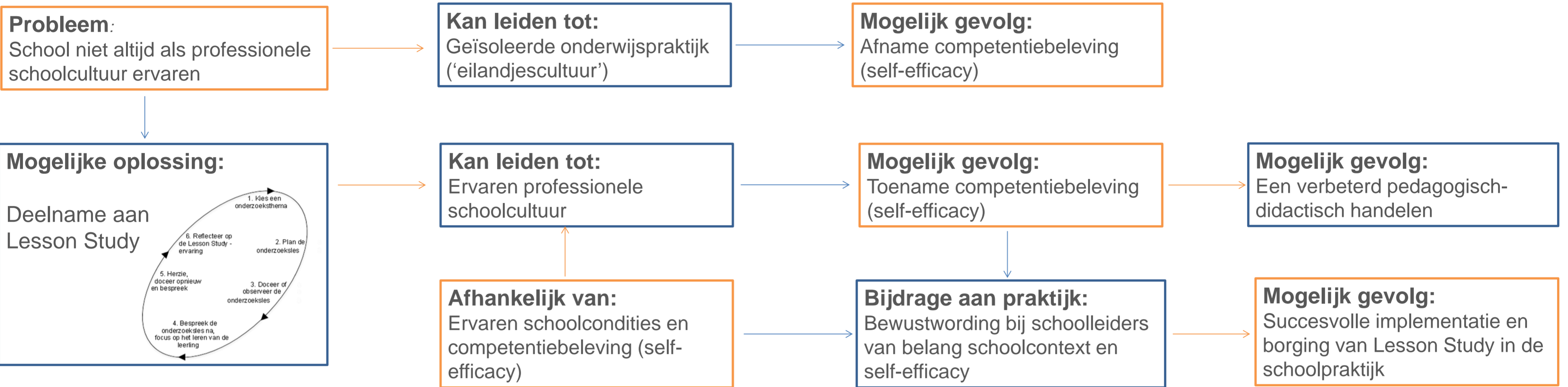
Inleiding

Ondanks toenemende aandacht voor professionele schoolculturen waarin docenten vanuit een onderzoekende houding en in gezamenlijkheid onderwijs ontwikkelen en kennis delen, is een dergelijke cultuur vaak nog geen gemeengoed op scholen. De professionaliseringsbenadering Lesson Study blijkt een professionele schoolcultuur te kunnen bevorderen, mits relevante schoolcondities, zoals leiderschap, collegiale ondersteuning en facilitering, in acht worden genomen. Hoe de schoolcultuur en schoolcondities worden ervaren, blijkt daarnaast samen te hangen met de competentiebeleving van docenten (self-efficacy). In deze studie wordt nagegaan of het werken met Lesson Study invloed uitoefent op de percepties ten aanzien van de schoolcultuur en schoolcondities alsmede hun eigen competentiebeleving. Schoolleiders kunnen de resultaten uit deze studie gebruiken bij het implementeren en borgen van Lesson Study-trajecten op hun school.

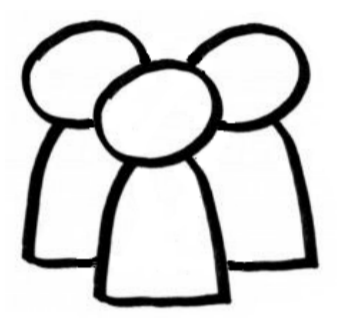
Onderzoeksvraag

In hoeverre beïnvloedt deelname aan Lesson Study de percepties van docenten t.a.v. de schoolcultuur en schoolcondities alsmede hun competentiebeleving (self-efficacy), en wat is de relatie tussen deze constructen?

Theoretisch kader en methode



O.a. Patton & Parker, 2017; Bjuland & Mosvold, 2015; Van Driel, Meirink, Van Veen, & Zwart, 2012



Docenten (N = 60) van acht vo-scholen

Experimentele groep (n = 40)

- 22 vrouwen / 18 mannen
- Ervaring: M = 43,5 jaar (SD = 12,6)
- Lesgeefervaring: M = 14,4 (SD = 10,8)
- Kwalificatie: 18 MEd / 19 BEd / 3 in opleiding
- Vak: 19 talen / 14 gamma / 4 bèta / 3 anders
- Team: 20 vakspecifiek / 20 interdisciplinair
- Gebruik 'voorbeeldleerlingen': 32
- Procesbegeleider: 26 extern / 14 intern

Vergelijkbare groepen (independent t-tests)

Controlegroep (n = 20)

- 11 vrouwen / 9 mannen
- Ervaring: M = 42,7 jaar (SD = 12,8)
- Lesgeefervaring: M = 15,3 (SD = 10,8)
- Kwalificatie: 12 MEd / 7 BEd / 1 in opleiding
- Vak: 10 talen / 9 gamma / 1 bèta

Startsituatie

- Ervaren schoolcultuur
- Ervaren schoolcondities
- Ervaren competentiebeleving (self-efficacy)

Interventie:

min. twee cycli Lesson Study (één schooljaar)



Eindsituatie

- Ervaren schoolcultuur
- Ervaren schoolcondities
- Ervaren competentiebeleving (self-efficacy)

Design: quasi-experimenteel (exploratief)

Instrumenten:

- Scan 'School als PLG' (Schenke et al., 2015)
 - Originele vragenlijst 11 subschalen, waarvan 10 subschalen in deze studie (60 items op vijf punt Likert):
 - **Professionele schoolcultuur:**
 1. kennisdeling ($\alpha = .89$)
 2. gezamenlijk onderwijs ontwikkelen ($\alpha = .80$)
 3. onderzoekende houding ($\alpha = .87$)
 - **Schoolcondities:**
 4. draagvlak ($\alpha = .87$)
 5. professionele ruimte ($\alpha = .84$)
 6. leiderschap vanuit directie ($\alpha = .87$)
 7. leiderschap vanuit team-/afdelingsleider ($\alpha = .92$)
 8. personeelsbeleid ($\alpha = .66$)
 9. communicatie ($\alpha = .87$)
 10. collegiale ondersteuning ($\alpha = .89$)
 - Nederlandstalige versie (Goei & Schipper, 2016) van de **Teachers' Sense of Self-Efficacy Scale** (Tschannen-Moran & Woolfolk Hoy, 2001) met 24 items op negen punt Likert):
 1. Leerlingen betrekken (Efficacy in student engagement, $\alpha = .75$)
 2. Instructiestrategieën (Efficacy in instructional strategies $\alpha = .79$)
 3. Klassenmanagement (Efficacy in classroom management, $\alpha = .91$)
- **Analyse**
 - Interventiever verschillen: repeated-measures ANOVA
 - Verschillen binnen groepen: T-tests / Wilcoxon Signed Rank tests
 - Samenhang variabelen (verschil pre- en posttest): correlaties.

Resultaten

Professionele schoolcultuur

- Geen significante verschillen *tussen* groepen
- Geen significante verschillen *binnen* groepen

Schoolcondities

- Tussen groepen: (5) professionele ruimte significante verschillend
- Binnen interventiegroep: (5) professionele ruimte en (7) ondersteuning van team-/afdelingsleiders significant toename.

Competentiebeleving (self-efficacy)

- Tussen groepen: 'efficacy in student engagement' sign. verschillend
- Binnen interventiegroep: alle subschalen significante toename.

Table 5. Mean scores and standard deviations for school contextual conditions.

School contextual conditions	Intervention group (n = 40)		Comparison group (n = 20)	
	Pretest M(SD)	Posttest M(SD)	Pretest M(SD)	Posttest M(SD)
4. Shared support for PLC's	3.85 (.68)	3.99 (.58)	4.06 (.64)	3.95 (.67)
5. Professional agency	3.26 (.89)	3.55 (.88)*	3.54 (.67)	3.36 (.75)
6. Support from the school board	3.23 (.98)	3.51 (.88)	3.47 (.85)	3.37 (.78)
7. Support from the school department leaders	3.23 (1.15)	3.65 (.90)*	3.49 (1.26)	3.49 (1.07)
8. Human resources favoring PLC's	3.12 (.84)	3.07 (.82)	2.75 (.99)	2.62 (.84)
9. Communication favoring PLC's	3.59 (.78)	3.66 (.82)	3.78 (.75)	3.84 (.66)
10. Collegial support	3.86 (.83)	4.00 (.74)	4.03 (.62)	4.03 (.73)

Note: *p < .05 (two-tailed).

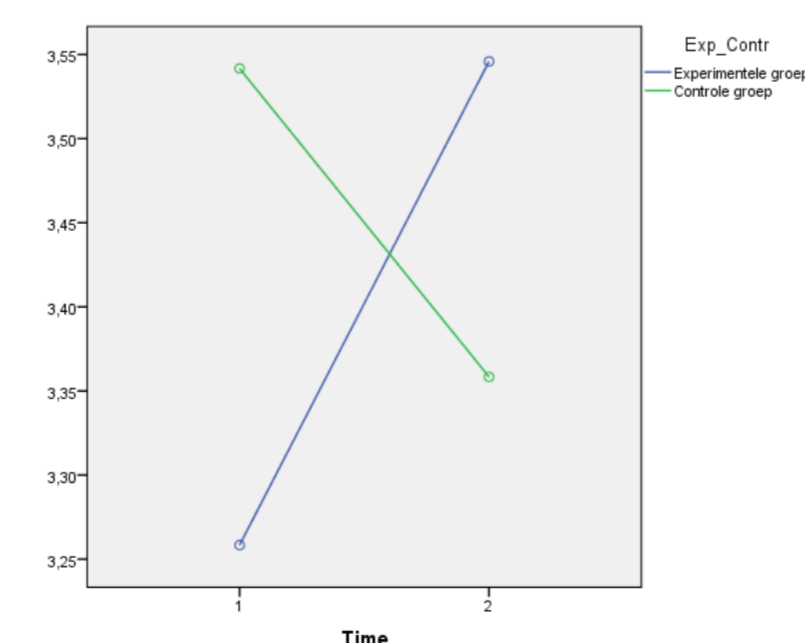
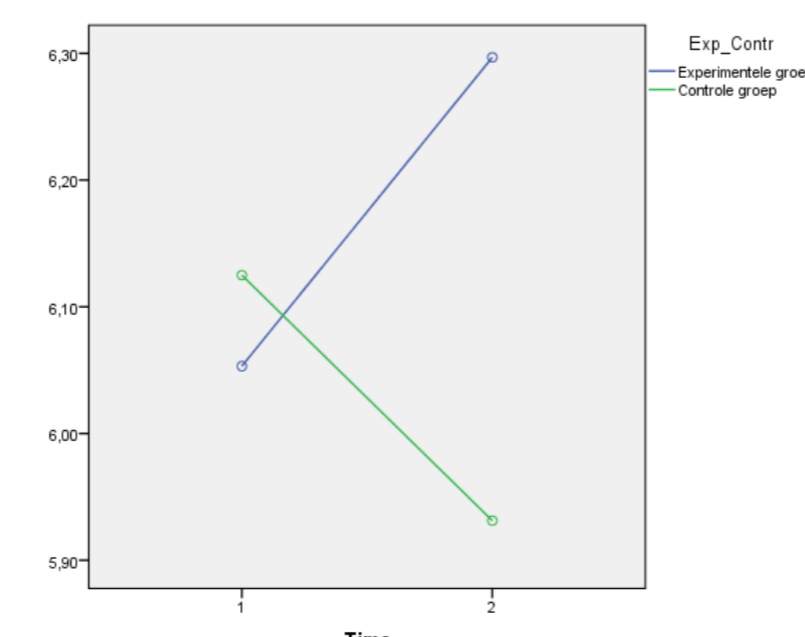


Table 6. Mean scores and standard deviations for teachers' self-efficacy.

	Intervention group (n = 40)		Comparison group (n = 20)	
	Pretest M(SD)	Posttest M(SD)	Pretest M(SD)	Posttest M(SD)
1. Efficacy in student engagement	6.05 (.60)	6.30 (.58)**	6.13 (.81)	5.93 (.67)
2. Efficacy in instructional strategies	6.32 (.71)	6.57 (.68)**	6.18 (.79)	6.34 (.57)
3. Efficacy in classroom management	6.93 (.71)	7.08 (.61)*	6.98 (.90)	7.03 (.92)

Note: *p < .05 (two-tailed), **p < .01 (two-tailed).



Prof. schoolcultuur

Sign.

Schoolcondities

Self-efficacy

Samenhang tussen variabelen (verschil pre- en posttest)

- Merendeel subschalen schoolcultuur en schoolcondities correleren significant
- Geen relaties tussen schoolcultuur/schoolcondities en self-efficacy

Discussie

1. Wat zeggen deze resultaten m.b.t. de implementatie van Lesson Study-trajecten op scholen?
2. Wat zou de rol van schoolleiders kunnen zijn bij het implementeren en borgen van Lesson Study-trajecten?
3. Welke vervolganalyses zijn aan te bevelen bij een grotere steekproef (bijv. op schoolniveau / LS team / vakgebied)? Wat zijn mogelijke hypothesen?